



# บริษัท อามา มารีน จำกัด (มหาชน) AMA MARINE PUBLIC CO., LTD.

ทะเบียนเลขที่ 0107559000231

เลขที่ CS/EL/AMA018/2563

วันที่ 7 สิงหาคม 2563

เรื่อง คำอธิบายและวิเคราะห์ของฝ่ายจัดการ สำหรับผลการดำเนินงานรอบไตรมาส 2 ปี 2563  
เรียน กรรมการและผู้จัดการ  
ตลาดหลักทรัพย์แห่งประเทศไทย

## สรุปฐานะทางการเงิน และผลการดำเนินงาน สำหรับผลการดำเนินงานรอบไตรมาส 2 ปี 2563

### บทสรุปผู้บริหาร

#### ธุรกิจการขนส่งสินค้าทางเรือ

แม้ว่าสถานการณ์การแพร่ระบาดของโรค Covid-19 จะส่งผลให้สถานะเศรษฐกิจทั่วโลกหยุดชะงักแต่บริษัทยังมีปริมาณการขนส่งสินค้าทางเรือที่มากขึ้น 1,229.57 ตัน หรือร้อยละ 0.33 ในขณะที่อัตราค่าระวางเรืออยู่ในระดับที่ต่ำกว่าช่วงเวลาเดียวกันของปีที่แล้ว ร้อยละ 9.06 ส่งผลให้รายได้จากการขนส่งสินค้าทางเรือลดลง จำนวน 36.00 ล้านบาท หรือร้อยละ 10.43 จากช่วงเดียวกันของปีก่อนหน้า และกำไรขั้นต้นของบริษัทในไตรมาส 2 ปี 2563 ลดลงจำนวน 4.5 ล้านบาท หรือร้อยละ 5.99 จากช่วงเดียวกันของปีก่อนหน้า

#### ธุรกิจการขนส่งสินค้าทางรถ

บริษัท เอ เอ็ม เอ โลจิสติกส์ จำกัด (“บริษัทย่อย”) มีรายได้ลดลง 0.59 ล้านบาท หรือร้อยละ 0.38 จากช่วงเดียวกันของปีก่อนหน้า รายได้ที่ลดลงมาจากการปรับใช้ราคาน้ำมันอ้างอิงที่คิดรายได้จากน้ำมันดีเซล B7 มาเป็นน้ำมันดีเซล B10 ซึ่งมีราคาที่สูงกว่า อย่างไรก็ตามการบริหารจัดการกองรถบรรทุกที่มีประสิทธิภาพ และการเพิ่มขึ้นของปริมาณการขนส่งเที่ยววิ่งขากลับ (Backhaul) ยังคงช่วยให้บริษัทย่อยมีปริมาณการขนส่งน้ำมันรวม 472.84 ล้านลิตร เพิ่มขึ้น 72.20 ล้านลิตร หรือร้อยละ 18.02 จากช่วงเดียวกันของปีก่อนหน้า

ตารางที่ 1: ข้อมูลสำคัญทางการเงิน

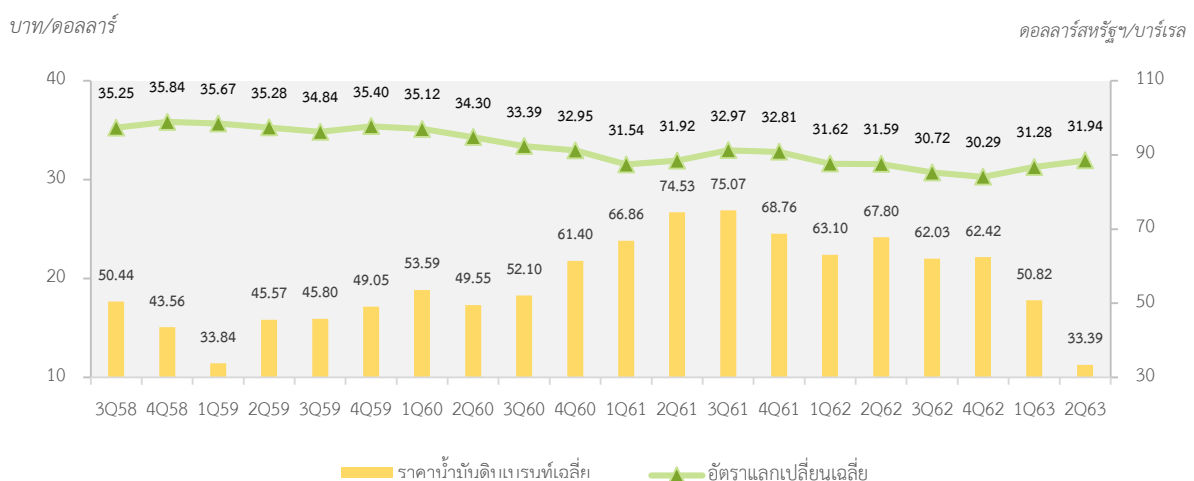
หน่วย: ล้านบาท

	ไตรมาส 2 ปี 2562	ไตรมาส 1 ปี 2563	ไตรมาส 2 ปี 2563	เพิ่ม (ลด) %YoY	เพิ่ม (ลด) %QoQ
รายได้จากการขนส่ง	501.46	456.98	464.87	-7.30%	1.73%
กำไรขั้นต้น	125.58	55.26	107.25	-14.60%	94.08%
กำไร(ขาดทุน)จากการจำหน่ายทรัพย์สิน	-	7.71	(0.01)	-	-100.13%
กำไร(ขาดทุน)จากอัตราแลกเปลี่ยน	(1.63)	9.04	(28.24)	-1,632.52%	-412.39%
กำไร(ขาดทุน)จากเครื่องมือทางการเงิน	-	(8.46)	23.79	-	381.21%
กำไรสุทธิ	68.18	5.03	54.59	-19.93%	985.29%
อัตรากำไรขั้นต้น (%)	25.04%	12.09%	23.07%	-	-
อัตรากำไรสุทธิ (%)	13.60%	1.10%	11.74%	-	-
รายได้จากการขนส่งสินค้าทางเรือในสกุลเงินดอลลาร์สหรัฐฯ (งป เฉพาะกิจการ)	10.96	8.64	9.75	-11.04%	12.58%

## ภาวะเศรษฐกิจและอุตสาหกรรม

- ราคาน้ำมันปาล์มดิบในตลาดมาเลเซียเริ่มฟื้นตัวขึ้นตั้งแต่ช่วงกลางเดือนพฤษภาคม 2563 จาก 470 ดอลลาร์สหรัฐต่อตัน มาเป็นค่าเฉลี่ยมากกว่า 550 ดอลลาร์สหรัฐต่อตันในเดือนมิถุนายน จากปริมาณการนำเข้าที่เพิ่มสูงขึ้นของประเทศจีนและอินเดีย แต่คาดการณ์แนวโน้มราคาน้ำมันปาล์มจะลดลงในครึ่งปีหลังเนื่องจากผลผลิตที่เพิ่มขึ้นจากฤดูกาลและการปรับตัวที่ดีขึ้นของอุตสาหกรรมยังมีปริมาณที่มากกว่าอุปสงค์น้ำมันปาล์มที่เพิ่มขึ้นจากเศรษฐกิจทั่วโลกที่เริ่มทยอยฟื้นตัวแต่ยังคงอยู่ภายใต้ข้อจำกัดที่ต้องควบคุมการแพร่กระจายของโรค Covid-19 (Source : [www.fitchrating.com](http://www.fitchrating.com), 26 มิถุนายน 2020)
- บริษัทใช้สกุลเงินดอลลาร์สหรัฐฯ เป็นสกุลเงินในการดำเนินธุรกิจเงินเรือ และใช้สกุลเงินบาทเป็นสกุลเงินในการนำเสนองบการเงินตามคู่มืออธิบายมาตรฐานการบัญชีฉบับที่ 21 ดังนั้น การเคลื่อนไหวของค่าเงินบาทจึงส่งผลกระทบต่อผลประกอบการของบริษัท โดยในช่วงไตรมาส 2 ปี 2563 อัตราแลกเปลี่ยนเฉลี่ยเงินบาทเทียบกับดอลลาร์สหรัฐฯ อยู่ที่ 31.94 บาทต่อดอลลาร์สหรัฐฯ อ่อนค่าลงจากช่วงเดียวกันของปีก่อน ที่ 31.59 บาทต่อดอลลาร์สหรัฐฯ
- การเปลี่ยนแปลงราคาน้ำมันดิบเป็นอีกหนึ่งปัจจัยสำคัญที่ส่งผลกระทบต่อผลประกอบการของบริษัท เนื่องจากต้นทุนน้ำมันเป็นต้นทุนหลักในการให้บริการขนส่งสินค้า โดยในช่วงไตรมาส 2 ปี 2563 ราคาน้ำมันดิบเบรนท์เฉลี่ยอยู่ที่ 33.39 ดอลลาร์สหรัฐฯ ต่อบาร์เรล ลดลงร้อยละ 50.75 จากราคาเฉลี่ยในไตรมาส 2 ปี 2562 ราคาน้ำมันดิบลดต่ำลงอย่างมาก เนื่องจากอุปสงค์น้ำมันที่หดตัวอย่างรุนแรง จากการแพร่ระบาดของ COVID-19 แม้ว่ากลุ่ม OPEC+ (ประกอบด้วยกลุ่ม OPEC และพันธมิตรนำโดยรัสเซีย) จะลดปริมาณการผลิตเป็นจำนวนมากที่สุดเป็นประวัติการณ์ตั้งแต่ต้นเดือนพฤษภาคม 2020 รวมถึงในการประชุมของกลุ่ม G20 สหรัฐฯ บราซิล และแคนาดา ตกลงจะลดปริมาณการผลิตน้ำมันเพื่อช่วยกันลดระดับอุปทานน้ำมันส่วนเกินในตลาดลง แต่โดยรวมแล้วการผลิตที่ลดลงดังกล่าวยังเป็นปริมาณที่น้อยกว่าการลดลงของอุปสงค์น้ำมัน

ตารางที่ 2: ราคาน้ำมันดิบเบรนท์เฉลี่ยและอัตราแลกเปลี่ยนเฉลี่ย



แหล่งที่มา: BOT, U.S. Energy Information Administration

## ผลการดำเนินงานรวมสำหรับไตรมาส 2 ปี 2563

### 1) รายได้จากการให้บริการขนส่งสินค้า

ตารางที่ 3: รายได้จากการให้บริการขนส่งสินค้า

โครงสร้างรายได้	ไตรมาส 2 ปี 2562		ไตรมาส 2 ปี 2563	
	ล้านบาท	ร้อยละ	ล้านบาท	ร้อยละ
<b>ธุรกิจการขนส่งสินค้าทางเรือ</b>				
รายได้จากค่าขนส่งสินค้า	334.25	66.66	308.36	66.33
รายได้จากค่าเสียหายเวลา	10.90	2.17	0.79	0.17
รวมรายได้จากการขนส่งสินค้าทางเรือ	345.15	68.83	309.15	66.50
<b>ธุรกิจการขนส่งสินค้าทางรถ</b>				
รายได้จากค่าขนส่งสินค้า	156.31	31.17	155.72	33.50
รวมรายได้จากการขนส่งสินค้าทางรถ	156.31	31.17	155.72	33.50
<b>รวมรายได้จากการให้บริการขนส่งสินค้า</b>	<b>501.46</b>	<b>100.00</b>	<b>464.87</b>	<b>100.00</b>

ในไตรมาส 2 ปี 2563 บริษัทและบริษัทย่อยมีรายได้จากการให้บริการขนส่งสินค้า จำนวน 464.87 ล้านบาท ลดลง 36.59 ล้านบาท หรือ ร้อยละ 7.30 จากช่วงเดียวกันของปีก่อนหน้า แต่เพิ่มขึ้น 7.89 ล้านบาท หรือร้อยละ 1.73 จากไตรมาสก่อนหน้า โดยสัดส่วนรายได้จากการให้บริการขนส่งสินค้าทางเรือของบริษัท และการให้บริการขนส่งสินค้าทางรถของบริษัทย่อย คิดเป็นร้อยละ 66.50 และร้อยละ 33.50 ตามลำดับ

แม้ว่าสถานการณ์การแพร่ระบาดของโรค Covid-19 จะส่งผลให้สถานะเศรษฐกิจทั่วโลกหยุดชะงักแต่บริษัทยังมีปริมาณการขนส่งสินค้าทางเรือที่มากขึ้น 1,229.57 ตัน หรือร้อยละ 0.33 ในขณะที่อัตราค่าระวางเรืออยู่ในระดับที่ต่ำกว่าช่วงเวลาเดียวกันของปีที่แล้ว ร้อยละ 9.06 ส่งผลให้รายได้จากการขนส่งสินค้าทางเรือลดลง จำนวน 36.00 ล้านบาท หรือร้อยละ 10.43 จากช่วงเดียวกันของปีก่อนหน้า

สำหรับการขนส่งสินค้าทางรถ บริษัทย่อยมีรายได้ลดลง 0.59 ล้านบาท หรือร้อยละ 0.38 จากช่วงเดียวกันของปีก่อนหน้า รายได้ที่ลดลงมาจากการปรับใช้ราคาน้ำมันอ้างอิง\*ที่คิดรายได้จากน้ำมันดีเซล B7 มาเป็นน้ำมันดีเซล B10 ซึ่งมีราคาต่ำกว่า อย่างไรก็ตามบริษัทย่อยมีปริมาณการขนส่งน้ำมันรวม 472.84 ล้านลิตร เพิ่มขึ้น 72.20 ล้านลิตร หรือร้อยละ 18.02 จากช่วงเดียวกันของปีก่อนหน้า เนื่องจากการบริหารจัดการกองรถบรรทุกที่มีประสิทธิภาพ การเพิ่มขึ้นของปริมาณการขนส่งเที่ยววิ่งขากลับ (Backhaul) และการเพิ่มกองรถจาก 161 คัน เป็น 216 คัน

\*หมายเหตุ - ราคาขนส่งจะถูกคำนวณจากราคาอ้างอิงดีเซลพื้นฐานหน้าสถานีบริการ ซึ่งตั้งแต่วันที่ 1 พฤษภาคม 2563 ได้มีการประกาศเปลี่ยนดีเซลพื้นฐานจาก B7 เป็น B10 (B10 ราคาต่ำกว่า B7 เฉลี่ยประมาณ 3 บาทต่อลิตรในไตรมาส 2)

### 2) กำไรขั้นต้นและอัตรากำไรขั้นต้น

บริษัทและบริษัทย่อยมีกำไรขั้นต้น จำนวน 107.25 ล้านบาท ลดลง 18.33 ล้านบาท หรือร้อยละ 14.60 จากช่วงเวลาเดียวกันของปีก่อนหน้า คิดเป็นอัตรากำไรขั้นต้น ร้อยละ 23.07 เทียบกับอัตรากำไรขั้นต้นในไตรมาส 2 ปี 2562 ที่ ร้อยละ 25.04

อัตรากำไรขั้นต้นของการขนส่งสินค้าทางเรือในไตรมาส 2 ปี 2563 อยู่ที่ ร้อยละ 22.95 เพิ่มขึ้นจากช่วงเวลาเดียวกันของปีก่อนหน้าที่ร้อยละ 21.86 อัตรากำไรขั้นต้นที่เพิ่มขึ้น มีสาเหตุหลักจากราคาน้ำมันเชื้อเพลิงซึ่งเป็นต้นทุนหลักในการขนส่งสินค้าปรับตัวลดลง เนื่องจาก

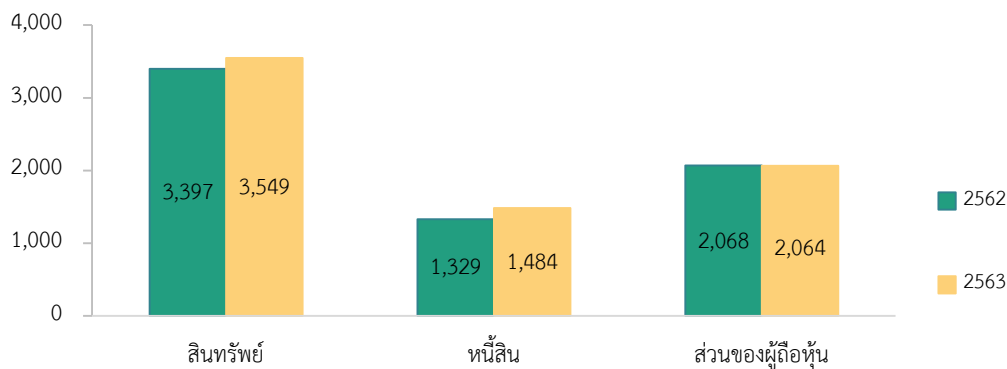
อุปสงค์น้ำมันหดตัวอย่างรุนแรงจากสถานการณ์การแพร่ระบาดของโรค Covid-19 ทำให้ราคาน้ำมันซึ่งเป็นต้นทุนหลักลดลง ทั้งนี้ ต้นทุนการให้บริการขนส่งสินค้าประกอบไปด้วยค่าใช้จ่ายหลัก คือ (1) ค่าน้ำมันเชื้อเพลิง (2) ค่าใช้จ่ายเกี่ยวกับพนักงาน และ (3) ค่าเสื่อมราคา ขณะที่อัตรากำไรขั้นต้นของการขนส่งสินค้าทางรถในไตรมาส 2 ปี 2563 อยู่ที่ ร้อยละ 23.32 ลดลงจากช่วงเวลาเดียวกันของปีก่อนหน้าที่ร้อยละ 32.07 ซึ่งเป็นผลกระทบจากการปรับราคาน้ำมันอ้างอิงค่าขนส่ง

### 3) กำไรสุทธิและอัตรากำไรสุทธิ

ในไตรมาส 2 ปี 2563 กำไรสุทธิของบริษัทและบริษัทย่อยอยู่ที่ 54.59 ล้านบาท ลดลง 13.59 ล้านบาท หรือร้อยละ 19.93 จากช่วงเวลาเดียวกันของปีก่อนหน้า คิดเป็นอัตรากำไรสุทธิที่ร้อยละ 11.74 เทียบกับอัตรากำไรสุทธิต่อรายได้ในไตรมาส 2 ปี 2562 ที่ ร้อยละ 13.60 อัตรากำไรสุทธิที่ลดลงนี้ โดยหลักเกิดจากกำไรขั้นต้นที่ลดลง การขาดทุนจากอัตราแลกเปลี่ยนประมาณ 28.24 ล้านบาท และกำไรจากเครื่องมือทางการเงิน 23.79 ล้านบาทซึ่งเกิดจากการนำมามาตรฐานการรายงานทางการเงิน ฉบับที่ 9 เรื่อง เครื่องมือทางการเงินมาใช้

### ฐานะการเงินรวม

งบแสดงฐานะการเงิน ณ วันที่ 30 มิถุนายน 2563



#### 1) สินทรัพย์รวม

บริษัทและบริษัทย่อยมีสินทรัพย์ จำนวน 3,548.51 ล้านบาท เพิ่มขึ้น 151.47 ล้านบาท หรือร้อยละ 4.46 จากสิ้นปีก่อนหน้า โดยมีสาเหตุหลักจากเงินสดและรายการเทียบเท่าเงินสดเพิ่มขึ้น และรถบรรทุกน้ำมันและส่วนควบที่เพิ่มขึ้น จำนวน 35 คัน

#### 2) หนี้สินรวม

บริษัทและบริษัทย่อยมีหนี้สินจำนวน 1,484.11 ล้านบาท เพิ่มขึ้น 155.14 ล้านบาทหรือร้อยละ 11.67 จากสิ้นปีก่อนหน้า สาเหตุหลักเนื่องจากบริษัทมีวงเงินกู้ยืมระยะสั้นจากสถาบันการเงิน และสัญญาเช่าทางการเงินที่เพิ่มขึ้น

#### 3) ส่วนของผู้ถือหุ้นรวม

บริษัทและบริษัทย่อยมีส่วนของผู้ถือหุ้นจำนวน 2,064.39 ล้านบาท ลดลง 3.68 ล้านบาท หรือร้อยละ 0.18 จากสิ้นปีก่อนหน้า สาเหตุหลักจากการจ่ายเงินปันผล

## กระแสเงินสด

ตารางที่ 4: กระแสเงินสด

หน่วย: ล้านบาท

	30 มิถุนายน 2562	30 มิถุนายน 2563	เพิ่ม (ลด)	เพิ่ม (ลด) %
เงินสดสุทธิได้มาจาก (ใช้ไปใน) กิจกรรมดำเนินงาน	198.55	186.53	(12.01)	-6.05%
เงินสดสุทธิได้มาจาก (ใช้ไปใน) กิจกรรมการลงทุน	(84.12)	42.58	126.71	-150.62%
เงินสดสุทธิได้มาจาก (ใช้ไปใน) กิจกรรมจัดหาเงิน	(281.43)	(172.05)	109.38	-38.87%
ผลต่างจากการแปลงค่าทางการเงินเพิ่มขึ้น (ลดลง)	39.50	12.99	(26.51)	-67.12%
เงินสดและรายการเทียบเท่าเงินสดเพิ่มขึ้น (ลดลง) สุทธิ	(127.51)	70.05	197.56	-154.93%
เงินสดและรายการเทียบเท่าเงินสด ณ วันที่ 1 มกราคม	199.52	88.24	(111.28)	-55.77%
ปรับปรุงผลกระทบจากอัตราแลกเปลี่ยน	(0.14)	(11.61)	(11.47)	8,214.97%
เงินสดและรายการเทียบเท่าเงินสด ณ วันที่ 30 มิถุนายน	71.87	146.68	74.82	104.11%

งวดสิ้นสุดวันที่ 30 มิถุนายน 2563 บริษัทและบริษัทย่อยมีกระแสเงินสดสุทธิได้มาจากกิจกรรมดำเนินงานจำนวน 186.53 ล้านบาท กระแสเงินสดสุทธิได้มาจากกิจกรรมการลงทุนจำนวน 42.58 ล้านบาท (จากการขายสินทรัพย์ ได้แก่ เรือจ้าวอนโนมา) และกระแสเงินสดสุทธิใช้ไปในกิจกรรมจัดหาเงินจำนวน 172.05 ล้านบาท (จากการจ่ายชำระคืนเงินกู้และการจ่ายเงินปันผล) ดังนั้น เงินสดและรายการเทียบเท่าเงินสดคงเหลือ ณ วันที่ 30 มิถุนายน 2563 จำนวน 146.68 ล้านบาท เพิ่มขึ้น 74.82 ล้านบาท จากวันที่ 30 มิถุนายน 2562

## อัตราส่วนทางการเงินที่สำคัญ

ตารางที่ 5: อัตราส่วนทางการเงินที่สำคัญ

	2562	2563	เพิ่ม (ลด)
อัตราส่วนทุนหมุนเวียน (เท่า)	0.51	0.52	0.01
อัตราส่วนทุนหมุนเวียนเร็ว (เท่า)	0.39	0.52	0.13
อัตราส่วนหมุนเวียนลูกหนี้การค้า (เท่า)	16.15	18.11	1.96
จำนวนวันเฉลี่ยที่เรียกเก็บหนี้จากลูกหนี้การค้า (วัน)	22.29	19.87	(2.42)
อัตราส่วนหนี้สินต่อทุน (เท่า)	0.64	0.72	0.08
อัตราส่วนหนี้สินที่มีภาระดอกเบี้ยต่อส่วนผู้ถือหุ้น (เท่า)	0.56	0.66	0.10
อัตราผลตอบแทนต่อสินทรัพย์ (%)	7.64	6.90	(0.74)
อัตราผลตอบแทนต่อส่วนผู้ถือหุ้น (%)	8.76	7.85	(0.91)

ขอแสดงความนับถือ

บริษัท อาม่า มารีน จำกัด (มหาชน)



(นายพิศาล รัชกิจประการ)

กรรมการผู้จัดการ

นักลงทุนสัมพันธ์

โทร. 02-001-2801 ต่อ 171