



บริษัท อาม่า มารีน จำกัด (มหาชน) AMA MARINE PUBLIC COMPANY LIMITED

เลขที่ CS/EL/AMA023/2560

วันที่ 8 พฤศจิกายน 2560

เรื่อง คำอธิบายและวิเคราะห์ของฝ่ายจัดการ สำหรับผลการดำเนินงาน ไตรมาส 3 ปี 2560
เรียน กรรมการและผู้จัดการ
ตลาดหลักทรัพย์แห่งประเทศไทย

สรุปรฐานะทางการเงิน และผลการดำเนินงาน สำหรับผลการดำเนินงานไตรมาส 3 ปี 2560

บทสรุปผู้บริหาร

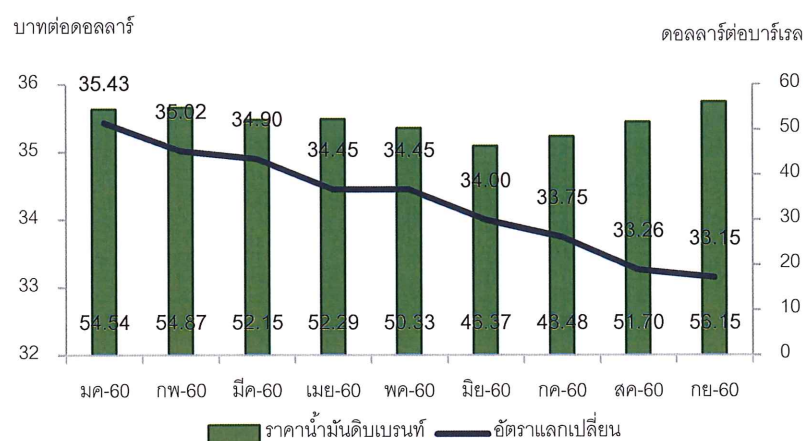
- ไตรมาส 3 ปี 2560 บริษัท อาม่า มารีน จำกัด (มหาชน) (“บริษัท”) และบริษัท เอ เอ็ม เอ โอลิซิสติกส์ จำกัด (“บริษัทย่อย”) มีรายได้จากการขนส่งเพิ่มขึ้น 121.23 ล้านบาท หรือร้อยละ 45.67 จากงวดเดียวกันของปีก่อน เป็นผลจากการขยายกองเรือบรรทุกน้ำมันและสารเคมี รวมถึงรถบรรทุกน้ำมัน ขณะที่บริษัทและบริษัทย่อยมีต้นทุนบริการเพิ่มขึ้น 107.41 ล้านบาท หรือร้อยละ 59.88 จากงวดเดียวกันของปีก่อน ทำให้กำไรขั้นต้นของบริษัทและบริษัทย่อยสำหรับไตรมาสนี้เพิ่มขึ้น 13.82 ล้านบาท หรือร้อยละ 16.07 จากช่วงเดียวกันของปีก่อน
- กำไรสุทธิไตรมาส 3 ปี 2560 เพิ่มขึ้น 1.12 ล้านบาท หรือร้อยละ 2.56 จากงวดเดียวกันของปีก่อน แต่อัตรากำไรสุทธิลดลงจากร้อยละ 16.46 เป็นร้อยละ 11.59 เนื่องจากบริษัทขาดรายได้จากการหยุดเดินเรืออุลดูญาเพื่อซ่อมแซมเครื่องจักรใหญ่ ในขณะที่การใช้งานขนส่งสินค้าทางรถของบริษัทย่อยไม่เต็มประสิทธิภาพในช่วงกิจกรรมการขนส่งชบเซา (low season) รวมถึงการขยายกองเรือบรรทุกน้ำมันและสารเคมี และกองรถบรรทุกน้ำมันที่ส่งผลให้บริษัทมีต้นทุนทางการเงินสูงขึ้น นอกจากนี้ บริษัทยังได้รับผลกระทบจากการขาดทุนจากอัตราแลกเปลี่ยนเงินของบริษัทย่อยอีกด้วย
- บริษัทและบริษัทย่อยยังคงรักษาสถานะการเงินที่แข็งแกร่ง โดย ณ วันที่ 30 กันยายน 2560 บริษัทและบริษัทย่อยมีสินทรัพย์จำนวน 3,690.04 ล้านบาท เป็นเงินสดและเงินลงทุนระยะสั้น จำนวน 501.93 ล้านบาท มีหนี้สิน จำนวน 1,708.98 ล้านบาท เป็นหนี้สินส่วนที่ครบกำหนดชำระภายในหนึ่งปี จำนวน 354.17 ล้านบาท และมีส่วนของผู้ถือหุ้น จำนวน 1,981.06 ล้านบาท

ตารางสรุปข้อมูลทางการเงินที่สำคัญ

หน่วย: ล้านบาท	ไตรมาส 3 ปี 2559	ไตรมาส 2 ปี 2560	ไตรมาส 3 ปี 2560	เพิ่ม(ลด) %YoY	เพิ่ม(ลด) %QoQ	9 เดือน ปี 2559	9 เดือน ปี 2560	เพิ่ม (ลด) %YoY
รายได้จากการขนส่ง	265.40	336.46	386.63	45.67%	14.91%	677.96	1,047.30	54.48%
กำไรขั้นต้น	86.01	89.30	99.84	16.07%	11.80%	205.17	279.44	36.20%
กำไร (ขาดทุน) จากอัตราแลกเปลี่ยน	(3.14)	(2.60)	(3.05)	(2.82%)	17.35%	(9.20)	3.57	(138.81%)
หนี้สงสัยจะสูญ	-	8.96	2.11	-	(76.51%)	-	11.07	-
กำไรสุทธิ	43.68	30.69	44.80	2.56%	45.96%	100.52	132.56	31.87%
กำไรสุทธิจากการดำเนินงานปกติ	46.82	42.26	49.96	6.70%	18.23%	109.72	135.46	23.46%
อัตรากำไรขั้นต้น (%)	32.41%	26.54%	25.82%			30.26%	26.68%	
อัตรากำไรสุทธิ (%)	16.46%	9.12%	11.59%			14.83%	12.66%	
อัตรากำไรสุทธิจากการดำเนินงานปกติ (%)	17.64%	12.56%	12.92%			16.18%	12.93%	

ภาวะเศรษฐกิจและอุตสาหกรรม

- ผลผลิตปาล์มน้ำมันของมาเลเซียและอินโดนีเซียมีแนวโน้มเพิ่มขึ้นจากปีก่อนหน้า หลังจากประสบปัญหาจากปรากฏการณ์เอลนีโญในปี 2559 โดยสภาอุตสาหกรรมน้ำมันปาล์มมาเลเซีย (MPOC) คาดว่าในปี 2560 ผลผลิตปาล์มน้ำมันของมาเลเซียจะอยู่ที่ประมาณ 20.0 ล้านตัน หรือเพิ่มขึ้น 2.7 ล้านตัน ขณะที่ผลผลิตน้ำมันปาล์มของอินโดนีเซียจะอยู่ที่ประมาณ 34.9 ล้านตัน หรือเพิ่มขึ้น 2.7 ล้านตัน
- ประเทศผู้นำเข้าปาล์มน้ำมันที่สำคัญ ได้แก่ จีนและอินเดีย ในปี 2559 จีนและอินเดียนำเข้าปาล์มน้ำมัน ร้อยละ 10.5 และ 18.1 ตามลำดับ จากปริมาณนำเข้าน้ำมันปาล์มทั่วโลกจำนวน 43.9 ล้านตัน ในปีนี้ MPOC คาดว่าจีนจะนำเข้าน้ำมันปาล์มเพิ่มขึ้นในช่วงครึ่งปีหลังตามความต้องการน้ำมันปาล์มที่สูงขึ้นเพื่อใช้ในวงเทศกาลเฉลิมฉลองกลางฤดูใบไม้ร่วง ขณะที่ปริมาณนำเข้าน้ำมันปาล์มดิบ (CPO) ของอินเดียมีแนวโน้มเพิ่มขึ้น จากการปรับอัตราภาษีน้ำมันปาล์มดิบจากร้อยละ 7.5 เป็นร้อยละ 15.0 ซึ่งต่ำกว่าอัตราภาษีนำเข้าน้ำมันถั่วเหลืองร้อยละ 2.5 อย่างไรก็ตามการนำเข้าน้ำมันปาล์มกลับมีแนวโน้มลดลง เนื่องจากการปรับอัตราภาษีนำเข้าจากร้อยละ 15.0 เป็น ร้อยละ 25.0 ทั้งนี้ คาดว่าสัดส่วนการนำเข้าน้ำมันปาล์มของอินเดียในปีนี้จะอยู่ในระดับคงที่
- การเปลี่ยนแปลงค่าเงินบาทส่งผลกระทบต่อผลประกอบการของบริษัท จากความแตกต่างของสกุลเงินที่ใช้ในการยื่นภาษีกับสกุลเงินที่ใช้ในการบันทึกบัญชีตามมาตรฐานการบัญชี ในไตรมาส 3 ปี 2560 ค่าเงินบาทเมื่อเทียบกับดอลลาร์สหรัฐ ปรับตัวแข็งค่าขึ้นจากไตรมาสก่อนหน้า โดย ณ สิ้นไตรมาส 3 ปี 2560 ค่าเงินบาทอยู่ที่ 33.15 บาทต่อดอลลาร์สหรัฐ แข็งค่าขึ้นร้อยละ 2.50 เมื่อเทียบกับไตรมาสก่อน
- การเปลี่ยนแปลงราคาน้ำมันดิบเป็นอีกหนึ่งปัจจัยสำคัญที่มีผลกระทบต่อผลประกอบการของบริษัท ในไตรมาส 3 ปี 2560 ราคาน้ำมันดิบเบรนท์ปรับตัวสูงขึ้นจาก 46.37 ดอลลาร์สหรัฐต่อบาร์เรลในไตรมาสก่อนหน้า เป็น 56.15 ดอลลาร์สหรัฐต่อบาร์เรล ส่งผลให้บริษัทมีต้นทุนในการขนส่งสินค้าสูงขึ้น ทั้งนี้ บริษัทได้ปรับค่าระวางสินค้าในเดือนกันยายน 2560 เพื่อให้สอดคล้องกับต้นทุนที่สูงขึ้น



แหล่งที่มา: BOT, U.S. Energy Information Administration

ผลการดำเนินงาน

1) รายได้จากการให้บริการขนส่งสินค้า

โครงสร้างรายได้	ไตรมาส 3 ปี 2559		ไตรมาส 3 ปี 2560	
	ล้านบาท	ร้อยละ	ล้านบาท	ร้อยละ
ธุรกิจการขนส่งสินค้าทางเรือ				
รายได้จากค่าขนส่งสินค้า	193.18	72.79	283.29	73.27
รายได้จากค่าเสียเวลา	4.38	1.65	7.29	1.89
รวมรายได้จากการขนส่งสินค้าทางเรือ	197.56	74.44	290.58	75.16
ธุรกิจการขนส่งสินค้าทางรถ				
รายได้จากค่าขนส่งสินค้า	67.84	25.56	96.05	24.84
รวมรายได้จากการขนส่งสินค้าทางรถ	67.84	25.56	96.05	24.84
รวมรายได้จากการให้บริการขนส่งสินค้า	265.40	100.00	386.63	100.00

บริษัทและบริษัทย่อยมีรายได้จากการให้บริการขนส่งสินค้าจาก (1) การดำเนินธุรกิจการให้บริการขนส่งสินค้าทางเรือของบริษัท และ (2) การดำเนินธุรกิจการให้บริการขนส่งสินค้าทางรถของบริษัทย่อย โดยในไตรมาส 3 ปี 2559 และ 2560 คิดเป็นสัดส่วน ร้อยละ 74.44 และ 25.56 และคิดเป็นสัดส่วน ร้อยละ 75.16 และ 24.84 ตามลำดับ

รายได้จากธุรกิจให้บริการขนส่งสินค้าเพิ่มขึ้น ร้อยละ 45.67 จากงวดเดียวกันของปีก่อน

ในไตรมาส 3 ปี 2560 บริษัทและบริษัทย่อยมีรายได้จากการให้บริการขนส่งสินค้าจำนวน 386.63 ล้านบาท เพิ่มขึ้น 121.23 ล้านบาท หรือร้อยละ 45.67 จากงวดเดียวกันของปีก่อน ซึ่งเป็นผลจากการขยายกองเรือบรรทุกน้ำมันและสารเคมี จากจำนวน 7 ลำ เป็น 10 ลำ รวมถึงการปรับค่าระวางเรือให้เป็นไปในทิศทางเดียวกับราคาน้ำมัน นอกจากนี้ บริษัทย่อยยังได้เพิ่มรถบรรทุกขนส่งน้ำมันจาก 80 คัน ในไตรมาส 3 ปี 2559 เป็น 135 คัน

2) ต้นทุนการให้บริการขนส่งสินค้า

ไตรมาส 3 ปี 2560 บริษัทและบริษัทย่อยมีต้นทุนการให้บริการขนส่งสินค้ารวมเท่ากับ 286.80 ล้านบาท เพิ่มขึ้น 107.41 ล้านบาท หรือร้อยละ 59.88

3) กำไรขั้นต้นและอัตรากำไรขั้นต้น

ไตรมาส 3 ปี 2559 และ 2560 บริษัทและบริษัทย่อยมีกำไรขั้นต้นเท่ากับ 86.01 ล้านบาท และ 99.84 ล้านบาท หรือคิดเป็นอัตรากำไรขั้นต้นร้อยละ 32.41 และ ร้อยละ 25.82 ของรายได้จากการให้บริการขนส่งสินค้า ตามลำดับ อัตรากำไรขั้นต้นที่ลดลงเมื่อเทียบกับช่วงเดียวกันของปีก่อน ส่วนหนึ่งเนื่องมาจากบริษัทขาดรายได้จากการหยุดเดินเรืออุลฎญาเพื่อซ่อมแซมเครื่องจักรใหญ่ นอกจากนี้ การใช้งานขนส่งสินค้าทางรถของบริษัทย่อยไม่เต็มประสิทธิภาพในช่วงที่กิจกรรมการขนส่งสินค้าซบเซา (low season)

4) รายได้อื่น

ไตรมาส 3 ปี 2560 บริษัทและบริษัทย่อยมีรายได้อื่น จำนวน 2.11 ล้านบาท เพิ่มขึ้น 1.20 ล้านบาท หรือร้อยละ 130.84 โดยรายได้อื่นที่สำคัญ ได้แก่ กำไร (ขาดทุน) จากการปรับมูลค่ายุติธรรมเงินลงทุนชั่วคราว

5) ค่าใช้จ่ายในการขาย

ไตรมาส 3 ปี 2560 บริษัทและบริษัทย่อยมีค่าใช้จ่ายในการขาย จำนวน 10.78 ล้านบาท เพิ่มขึ้น 2.49 ล้านบาท หรือร้อยละ 29.99 ซึ่งค่าใช้จ่ายในการขายที่สำคัญของบริษัท คือ ค่านายหน้า (Commission Fee) โดยเพิ่มขึ้นตามปริมาณการขนส่งสินค้าที่เพิ่มขึ้นจากช่วงเดียวกันของปีก่อน

6) ค่าใช้จ่ายในการบริหาร

ไตรมาส 3 ปี 2559 และ 2560 บริษัทและบริษัทย่อยมีค่าใช้จ่ายในการบริหารเท่ากับ 22.32 ล้านบาท และ 24.15 ล้านบาท ตามลำดับ เพิ่มขึ้น 1.84 ล้านบาท หรือร้อยละ 8.23 การเพิ่มขึ้นของค่าใช้จ่ายในการบริหารในอัตราที่น้อยกว่าการเติบโตของรายได้ เป็นผลจากการจัดการที่มีประสิทธิภาพ

7) ค่าใช้จ่ายอื่น

หนี้สงสัยจะสูญ คือ ภาษีซื้อจากการดำเนินงานขนส่งสินค้าทางเรือที่คาดว่าจะไม่สามารถขอคืนภาษีได้

ไตรมาส 3 ปี 2560 บริษัทบันทึกหนี้สงสัยจะสูญ (ภาษีซื้อที่ขอคืนไม่ได้) จำนวน 2.11 ล้านบาท เมื่อรวมกับหนี้สงสัยจะสูญที่เกิดขึ้นในไตรมาสก่อน บริษัทได้บันทึกหนี้สงสัยจะสูญที่คาดว่าจะไม่ได้รับคืนทั้งจำนวนแล้ว

8) ต้นทุนทางการเงิน

บริษัทและบริษัทย่อยมีต้นทุนทางการเงินเท่ากับ 8.45 ล้านบาท และ 17.02 ล้านบาท ในไตรมาส 3 ปี 2559 และ 2560 ตามลำดับ เพิ่มขึ้น 8.57 ล้านบาท หรือร้อยละ 101.43 จากการกู้ยืมเงินระยะยาวเพื่อซื้อเรือบรรทุกน้ำมันของบริษัท และการเช่าซื้อรถบรรทุกน้ำมันของบริษัทย่อย

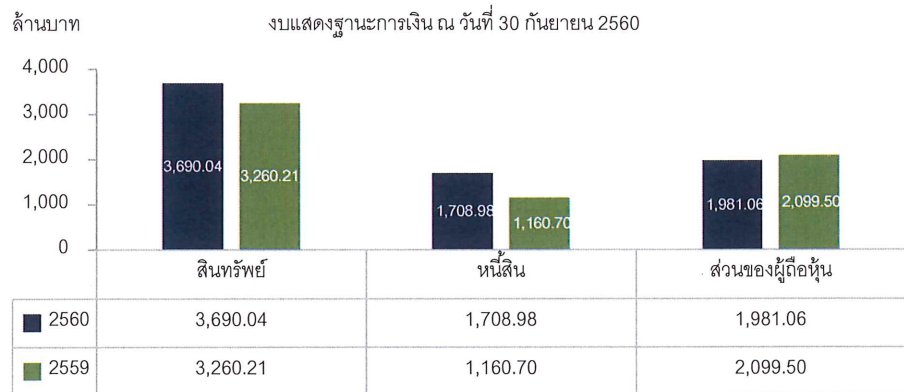
9) กำไรสุทธิ

ไตรมาส 3 ปี 2559 และ 2560 บริษัทและบริษัทย่อยมีกำไรสุทธิ 43.68 ล้านบาทและ 44.80 ล้านบาท หรือคิดเป็นอัตรากำไรสุทธิต่อรายได้รวม ร้อยละ 16.46 และร้อยละ 11.59 ตามลำดับ อัตรากำไรสุทธิที่ลดลงนี้ เนื่องจากบริษัทขาดรายได้จากการหยุดเดินเรืออุลฎาเพื่อซ่อมแซมเครื่องจักรใหญ่ ขณะที่การใช้งานขนส่งสินค้าทางรถของบริษัทย่อยทำได้ไม่เต็มประสิทธิภาพในช่วงที่เกิดกรรมการขนส่งขนาน นอกจากนี้ บริษัทและบริษัทย่อยอยู่ระหว่างการขายกองเรือบรรทุกน้ำมันและสารเคมี รวมถึงรถบรรทุกน้ำมัน ส่งผลให้บริษัทมีต้นทุนทางการเงินสูงขึ้น รวมถึงกำไรของบริษัทยังได้รับผลกระทบจากการขาดทุนจากอัตราแลกเปลี่ยนเงินของบริษัทย่อย ดังตารางต่อไปนี้

หน่วย: ล้านบาท	รายได้	กำไรขั้นต้น	กำไร (ขาดทุน) จากอัตราแลกเปลี่ยน	กำไรสุทธิ	กำไร (ขาดทุน) ไม่รวมกำไรจากอัตราแลกเปลี่ยน
ไตรมาส 3 ปี 2559	67.84	13.57	(4.40)	(0.35)	4.05
ไตรมาส 3 ปี 2560	96.05	13.98	(11.21)	(6.31)	4.90
เพิ่มขึ้น (ลดลง)	28.21	0.41	(6.81)	(5.96)	0.85

หมายเหตุ: กำไร (ขาดทุน) จากอัตราแลกเปลี่ยน เกิดจากการจัดท่างบการเงินตามมาตรฐานการบัญชี ฉบับที่ 21 (ปรับปรุง ปี 2559) บริษัทได้กำหนดให้สกุลเงินดอลลาร์สหรัฐเป็นสกุลเงินที่ใช้ในการดำเนินงาน ส่งผลให้บริษัทต้องรับรู้รายการ กำไร (ขาดทุน) จากอัตราแลกเปลี่ยน ซึ่งเป็นกำไร (ขาดทุน) ทางบัญชีเท่านั้น หากพิจารณาจากรายได้ของ บจก. เอ เอ็ม เอ โลจิสติกส์ ที่มีรายรับและรายจ่ายเป็นสกุลเงินบาท ไม่ควรมีรายการกำไร (ขาดทุน) จากอัตราแลกเปลี่ยนเกิดขึ้น

ฐานะการเงิน



1) สินทรัพย์รวม

สินทรัพย์เพิ่มขึ้น ร้อยละ 13.18 จากการเพิ่มขนาดกองเรือและรถบรรทุกน้ำมัน

บริษัทและบริษัทย่อยมีสินทรัพย์รวม ณ วันที่ 30 กันยายน 2560 เท่ากับ 3,690.04 ล้านบาท เพิ่มขึ้น 429.83 ล้านบาท หรือร้อยละ 13.18 จาก ณ วันที่ 31 ธันวาคม 2559 จากการซื้อเรือบรรทุกน้ำมันและสารเคมีลำใหม่ของบริษัท และการซื้อรถบรรทุกน้ำมันของบริษัทย่อย โดยเป็นส่วนที่เป็นเงินสดและเงินลงทุนระยะสั้นรวม มีจำนวน 501.93 ล้านบาท

2) หนี้สินรวม

บริษัทและบริษัทย่อยมีหนี้สินรวม ณ วันที่ 30 กันยายน 2560 เท่ากับ 1,708.98 ล้านบาท เพิ่มขึ้น 548.28 ล้านบาท หรือร้อยละ 47.24 จาก ณ วันที่ 31 ธันวาคม 2559 จากเงินกู้ยืมระยะยาวจากสถาบันการเงินเพื่อซื้อเรือบรรทุกน้ำมันของบริษัท และการเช่าซื้อรถบรรทุกน้ำมันของบริษัทย่อย โดยเป็นหนี้สินส่วนที่ครบกำหนดชำระภายในหนึ่งปีรวม จำนวน 354.17 ล้านบาท

3) ส่วนของผู้ถือหุ้นรวม

บริษัทและบริษัทย่อยมีส่วนของผู้ถือหุ้นรวม ณ วันที่ 30 กันยายน 2560 เท่ากับ 1,981.06 ล้านบาท ลดลง 118.45 ล้านบาท หรือร้อยละ 5.64 จาก ณ วันที่ 31 ธันวาคม 2559 เนื่องจากบริษัทได้จ่ายเงินปันผลให้กับผู้ถือหุ้น จำนวน 107.90 ล้านบาท รวมถึงการขาดทุนจากการแปลงค่างบการเงินจากสกุลเงินที่ใช้ในการดำเนินงานเป็นสกุลเงินที่ใช้ในการนำเสนองบการเงิน

กระแสเงินสด

บริษัทและบริษัทย่อยใช้เงินลงทุน ขยายกองเรือบรรทุกน้ำมันและสารเคมี รวมถึงการเพิ่มจำนวนรถบรรทุก

ณ วันที่ 30 กันยายน 2560 บริษัทและบริษัทย่อยมีกระแสเงินสดสุทธิได้มาจากกิจกรรมดำเนินงานเพิ่มขึ้นจากช่วงเดียวกันของปีก่อน จำนวน 40.09 ล้านบาท กระแสเงินสดสุทธิใช้ไปในกิจกรรมการลงทุนเพิ่มขึ้นจากช่วงเดียวกันของปีก่อน จำนวน 392.69 ล้านบาท จากการซื้อเรือบรรทุกน้ำมันและสารเคมีของบริษัท และรถบรรทุกน้ำมันของบริษัทย่อย เพื่อขยายการให้บริการขนส่งสินค้าทางทะเลและทางบก นอกจากนี้ บริษัทและบริษัทย่อยมีกระแสเงินสดสุทธิใช้ไปในกิจกรรมจัดหาเงินเพิ่มขึ้นจากช่วงเดียวกันของปีก่อน จำนวน 727.82 ล้านบาท จากการจ่ายชำระเงินกู้ยืม จ่ายชำระหนี้สินตามสัญญาเช่าซื้อ และการจ่ายเงินปันผล โดย ณ วันที่ 30 กันยายน 2560 บริษัทและบริษัทย่อยมีเงินสดในมือทั้งสิ้น 400.71 ล้านบาท

อัตราส่วนทางการเงินที่สำคัญ

	ไตรมาส 3 ปี 2559	ไตรมาส 2 ปี 2560	ไตรมาส 3 ปี 2560	เพิ่ม(ลด) %YoY	เพิ่ม(ลด) %QoQ
อัตราส่วนสภาพคล่อง (เท่า)	2.01	1.69	1.42	(0.59)	(0.27)
อัตราส่วนหมุนเวียนเร็ว (เท่า)	1.90	1.58	1.30	(0.60)	(0.28)
อัตราการหมุนเวียนของลูกหนี้การค้า (เท่า)	14.10	8.41	10.08	(4.02)	1.67
จำนวนวันเฉลี่ยที่เรียกเก็บหนี้จากลูกหนี้การค้า (วัน)	26	43	36	10	(7)
อัตราส่วนหนี้สินต่อทุน (เท่า)	0.80	0.70	0.86	0.06	0.16
อัตราส่วนความสามารถในการจ่ายดอกเบี้ย (เท่า)	0.72	0.64	0.80	0.08	0.16
อัตราส่วนความสามารถในการชำระหนี้ (เท่า)	0.57	0.31	0.30	(0.27)	(0.01)
อัตราผลตอบแทนต่อสินทรัพย์รวม* (%)	12.70	8.93	8.72	(3.98)	(0.21)
อัตราผลตอบแทนต่อส่วนของผู้ถือหุ้น* (%)	18.73	12.00	11.92	(6.81)	(0.08)

หมายเหตุ: * ถ้าไรสุทธิไตรมาสปัจจุบัน บวกกำไรสุทธิย้อนหลัง 3 ไตรมาส (annualized)

ขอแสดงความนับถือ
บริษัท อาม่า มารีน จำกัด (มหาชน)



(นายพิศาล รัชกิจประการ)
กรรมการผู้จัดการ